

ООО «ДАЛЬНЕВОСТОЧНЫЙ ЭКСПЕРТНО – ЮРИДИЧЕСКИЙ ЦЕНТР
«ЭЛАТЕЯ»

г. Хабаровск, ул. Доватора, 24А, офис 2005.

Тел./факс: (4212) 94-34-24; доп. 60-43-53

ИНН / КПП 2725101240 / 272501001

ПОДПИСКА ЭКСПЕРТА

Мне, эксперту ООО «Дальневосточный экспертно-юридический центр «Элатея», Мартыновой Елене Анатольевне, имеющей высшее строительное образование, квалификацию инженера – строителя, производственный стаж работы с 2004 г., стаж экспертной работы с 2009 г., в связи с поручением произвести строительно-техническую экспертизу по гражданскому делу № XXXXXX по иску XXXXXX Т.З. к обществу с ограниченной ответственностью Строительная компания «XXXXXX» о расторжении договора поставки строительных материалов, возложении обязанности по возврату предварительной оплаты материалов, руководителем ООО «Дальневосточный экспертно-юридический центр «Элатея», разъяснены права и обязанности эксперта, предусмотренные ст.85 ГПК РФ.

Об ответственности за дачу заведомо ложного заключения по статье 307 УК Российской Федерации предупреждена «17» декабря 2018 г.

Эксперт:

Мартынова Е.А.

ЗАКЛЮЧЕНИЕ ЭКСПЕРТА
по гражданскому делу № XXXXXX

«17» января 2019 г.

№ 035/2-2018

Экспертное исследование начато:
17.12.2018 г.

Экспертное исследование окончено:
17.01.2019 г.

17 декабря 2018 года в ООО «Дальневосточный экспертно-юридический центр «Элатея» поступило определение судьи Железнодорожного районного суда г. Хабаровска. о назначении судебной строительно-технической экспертизы по гражданскому делу № XXXXXX по иску XXXXXX Т.З. к обществу с ограниченной ответственностью Строительная компания «XXXXXX» о расторжении договора поставки строительных материалов, возложении обязанности по возврату предварительной оплаты материалов.

На разрешение экспертизы поставлены следующие вопросы:

- 1. Определить фактическую стоимость и количество использованных материалов при строительстве объекта – жилого дома, расположенного по ул. XXXXXX, д.4, в с. Полетное, района им. Лазо, Хабаровского края?**
- 2. Определить объем и стоимость выполненных работ на объекте - жилом доме, расположенном по ул. XXXXXX, д.4, в с. Полетное, района им. Лазо, Хабаровского края?**

Производство экспертизы поручено эксперту ООО «Дальневосточный экспертно-юридический центр «Элатея» Мартыновой Елене Анатольевне.

Данные об эксперте	<p>Образование: Высшее профессиональное. Хабаровский политехнический институт. Диплом ТВ № 110480 регистрационный номер 32 от 30 июня 1992 г. Квалификация: инженер-строитель, специальность: «Теплогасоснабжение и вентиляция». В 2008г. прошла курсы повышения квалификации в ДВГУПС «Институт дополнительного образования» по теме: «Функции генподрядчика». Удостоверение № С-10167. Стаж работы в сфере строительства, ремонта зданий и сооружений - с 2004 г. Стаж экспертной деятельности – с 2009 г.</p>
--------------------	---

В распоряжение эксперта представлены следующие материалы:

1. Определение суда о назначении судебной экспертизы на двух листах;
2. Материалы гражданского дела № XXXXXX (далее по тексту – материалы дела, сокр.-м.д.) в двух томах: 1 том на 151-м листе, 2 том на 157-и листах.

Обстоятельства дела

Милованкина Т.З. обратилась в суд с исковым заявлением к ООО СК «XXXXXX» о расторжении договора поставки строительных материалов от 06.12.2017 № 06/2017, возложении обязанности по возврату предварительной оплаты подлежащего поставке товара в размере 1 000 000 рублей, путем перечисления денежных средств, выделенных XXXXXX Т.З. из бюджетных средств на расчетный счет администрации Полетненского сельского поселения муниципального района им. Лазо Хабаровского края. В судебном заседании представителем ответчика ООО СК «XXXXXX» заявлено ходатайство о назначении судебной строительно - технической экспертизы. Суд определил назначить по делу судебную строительно - техническую экспертизу.

При проведении экспертизы использовались:

Законы и нормативные акты в действующей редакции:

1. Федеральный закон от 31 мая 2001г. № 73-ФЗ «О государственной судебно – экспертной деятельности в Российской Федерации.
2. Градостроительный кодекс Российской Федерации от 29.12.2004 N 190-ФЗ (ред. от 29.07.2017) (с изм. и доп., вступ. в силу с 30.09.2017);
3. СанПин 42-128-4690-88 Санитарные правила содержания территорий населенных мест;
4. СП 55.13330.2016 Свод правил. Актуализированная редакция СНиП 31-02-2001 Дома жилые многоквартирные;
5. Инструкция по организации производства судебных экспертиз в государственных судебно - экспертных учреждениях системы Министерства юстиции Российской Федерации. № 347 от 20.12.2002 г.;
6. Методические рекомендации по производству судебных экспертиз в государственных судебно-экспертных учреждениях системы министерства юстиции Российской федерации. Приказ Минюста от 20.12.2002 г №346;
7. Методика определения стоимости строительной продукции на территории РФ. МДС 81-35.2004. Введены в действие Постановлением Госстроя РФ от 05.03.2004 № 15/1 (Ред. от 16.06.2014).
8. Территориальные единичные расценки Хабаровского края (ТЕР, ТЕРр – 2001 (в редакции 2014г.), индексы 4 кв. 2017 г.; 2 кв. 2018 г.

9. Письмо от 27 ноября 2012 г. N 2536-ИП/12/ГС Министерства регионального развития РФ о порядке применения понижающих коэффициентов к нормативам накладных расходов и сметной прибыли в строительстве.
10. Справочник определения объёмов строительных работ. Б.И. Голубев. Стройиздат.М. 1991 г
11. Программный комплекс «ГРАНД – Смета».

Экспертиза проводилась в помещении ООО «Дальневосточный экспертно-юридический центр «Элатея» по адресу: г. Хабаровск, ул. Доватора, 24А, офис 2005.

ИССЛЕДОВАНИЕ

Исследование выполнялось в три этапа. На первом этапе изучалась и анализировалась информация, полученная в ходе проведения экспертизы, на втором этапе проводились осмотры и замеры объекта исследования с выездом на место его расположения, на третьем этапе полученная информация была обобщена.

Осмотр объекта экспертизы – жилой дом, расположенный по адресу: ул. XXXXXX, д.4, в с. Полетное, района им. Лазо, Хабаровского края, произведен экспертом «Элатея» Мартыновой Е.А. 09.01.2019г. в присутствии:

- XXXXXX Т.З. – истца;
- Милованкина А.В. – представителя истца;
- Рубанцовой Л.Т. – главы администрации Полетненского сельского поселения;
- Догарь Р.В. – представитель ответчика ООО СК «XXXXXX».

В процессе осмотра проводилась съемка объекта исследования цифровым фотоаппаратом “Sony DSC-F717”. Результаты осмотра объекта исследования приведены в Приложении №1 к заключению эксперта: фототаблице.

Необходимые замеры проводились:

- металлической рулеткой измерительной длиной 5м с ценой деления 1мм, тип СИ Sturn 5мх25мм №2010-10-5-25. Сертификат о калибровке № Г.ДЖО.М-1112-18 от 09.07.2018;
- металлической линейкой тип СИ Л-300 №ЭЛ 942018 с ценой деления 1 мм. Сертификат о калибровке № Г.ДЖО.М-1320-18 от 09.07.2018.

Исследование по вопросу № 1: *Определить фактическую стоимость и количество использованных материалов при строительстве объекта – жилого дома, расположенного по ул. XXXXXX, д.4, в с. Полетное, района им. Лазо, Хабаровского края?*

Исследование по вопросу № 2: *Определить объем и стоимость выполненных работ на объекте - жилом доме, расположенном по ул. XXXXXX, д.4, в с. Полетное, района им. Лазо, Хабаровского края?*

Вопросы №1 и №2, поставленные судом, неразрывно связаны друг с другом, т.к. все материалы уже уложены в дело и для определения их количества, необходимо определить объемы работ, поэтому экспертом произведено совместное исследование по обоим вопросам.

Экспертным осмотром установлено:

Дом, расположенный по адресу: ул. XXXXXX, д.4, в с. Полетное, состоит из 3-комнат и пристройки. Выполнены ремонтно-строительные работы по строительству пристройки к существующему дому и отделочные внутренние и наружные работы всего дома в целом. Экспертом произведены натурные обмеры с проведением необходимых вскрытий для определения объемов работ и использованных при этом материалов и произведен анализ фотографий, представленных в материалах дела в томе2 стр.69-120.

Выполнено

Установлена ветро и влагозащитная пленка (фото №7).

Снаружи дом облицован профнастилом НС-8 (высота гофры 8 мм) по обрешетке из доски 100х25 мм полностью – и существующего дома и новой пристройки. Утепление выполнено только по пристройке.



Рис.1

Перекрытие пристройки выполнено из доски 100х25 мм по балкам из доски 200х50. По перекрытию уложен утеплитель рулонный из одного слоя минваты (м.д. т.2 с.115) и сверху – один слой толщиной 50 мм из базальтовой плиты. Кровля пристройки выполнена из асбестоцементных листов (шифера) по обрешетке. Подшивка потолка и карнизных свесов пристройки выполнена из досок 100х25 мм. По карнизным свесам существующего дома выполнен новый только слой из доски 100х25 мм, непосредственно примыкающий к обшивке стен, остальные доски карнизных свесов и фронтоны дома – старые, выполнена только новая сплошная окраска всех деревянных деталей свесов и фронтонов. На рис.1 и на фото №1-10 фототаблицы представлен вид дома снаружи. По кровле всего дому

выполнен новый конек из оцинкованной стали. В примыкании кровли пристройки к основному дому выполнена ендова длиной 6 м из оцинкованной стали.

На входе в пристройку установлено новое крыльцо (фото №10). По периметру дома выполнена новая отмостка толщиной 5см по подстилающему слою из песка толщиной 5 см.

ВНУТРЕННИЙ ОСМОТР ДОМА

На рис.2 представлен план дома с пристройкой. Размеры обозначены по внутреннему обмеру. Согласно плана (рис.1), помещения №3 1,2,3 - это комнаты, помещение №4 – пристройка.

Характеристики помещений дома:

- Комната № 1 площадью [REDACTED] 2-мя окнами;
- Комната № 2 площадью 19,27 м² с 1-м окном;
- Комната № 3 площадью [REDACTED] с 2-мя окнами;
- Помещение № 4 - пристройка площадью 16,8 м² с одним окном.

План дома с пристройкой

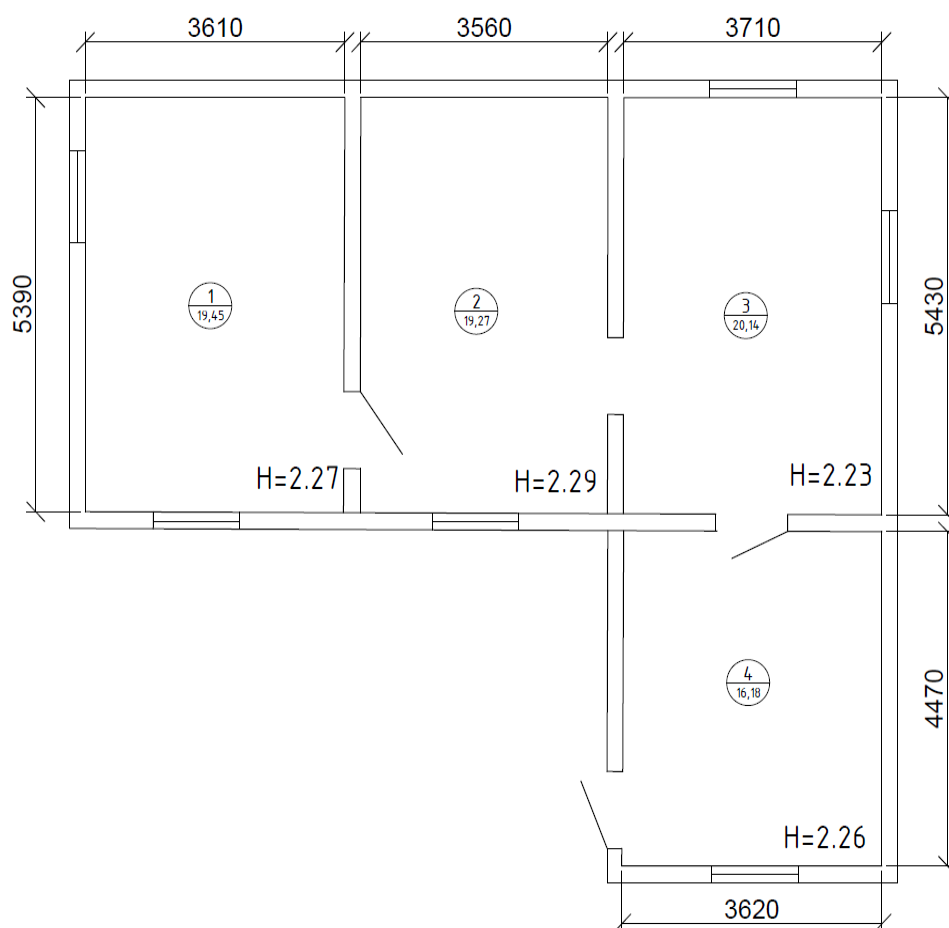


Рис.2

Отделка всех помещений дома одинаковая: стены и потолки изнутри облицованы ГВЛ в один слой. По стене между комнатами №1 и №2 выполнена зашивка ранее

существующего дверного проема. В проеме уложен утеплитель из минваты. Облицовка внутренних стен из ГВЛ выполнена по обрешетке из досок 100x25 мм. Количество досок обрешетки экспертом установлено по фото м.д. т.2 стр.80-88.

Облицовка потолков выполнена без обрешетки. ГВЛ по потолкам крепится непосредственно к доскам подшивки потолков.

Стены во всех помещениях оклеены обоями виниловыми на флизелиновой основе под покраску и окрашены краской на водной основе с голубым колером.

Потолки во всех помещениях оклеены обоями виниловыми под покраску и окрашены краской на водной основе белого цвета. В доме находится упаковка от обоев и экспертом зафиксирована их марка – «Элизиум».

На осмотре выполнено вскрытие части пола в комнате №2 (фото №15-18). Обнаружено: полы выполнены из досок 150x50 мм. Балки основания пола по дому – старые, существующие. Выполнены новые опорные столбики под существующие балки пола в количестве 4-х штук из бруса 200x200 мм (фото №17) и установлен новый брус 200x200 мм под полом по фундаменту дома в количестве 1 шт длиной 1 м (фото №16). По полу выполнена засыпка песком неравномерной толщины. Для определения толщины засыпки экспертом проведены замеры в разных местах и определен общий объем - 3 м³.

По доскам пола уложена фанера толщиной 9 мм и выполнена окраска. По периметру помещений установлены пластиковые напольные плинтуса.

В доме и пристройке установлены новые пластиковые окна в количестве 6 шт.; новые дверные блоки из МДФ ламинированного в количестве 2-х шт.; новая входная дверь металлодеревянная марки «Торех» размером 900x2000 мм.

В доме и пристройке выполнены внутренние электромонтажные работы:

- установлен щиток освещения внутренней установки с автоматами (фото №23);
- выполнена прокладка кабеля в кабель-каналах;
- установлены распаячные коробки 100x100 мм- 3 шт.;
- установлены светильники со светодиодными лампами одинаковые – 4 шт.;
- установлены выключатели открытой установки 1-клавишные – 3 шт.;
- установлены выключатели открытой установки 2-клавишные – 1 шт.;
- установлены розетки двойные открытой установки – 4 шт.

Примечание эксперта к электромонтажным работам: кабельная разводка внутри дома для электроосвещения, электропитания выключателей и розеток выполнена кабелем ВВГнгLS 3x1,5 (м.д.т.1 с.174, т.1 с.126). Для электропитания розеток, сечение данного кабеля является недостаточным. Для розеток применяют сечение кабеля не менее 3x2,5мм².

Согласно договора поставки строительных материалов от 06.12.2017 № 06/2017, заключенного истцом - XXXXXX Т.З. «Покупатель» и ООО СК «XXXXXX» - «Продавцом» - ответчиком, ООО «XXXXXX» должно было поставить XXXXXX Т.З. строительные материалы, согласно спецификации, которая является приложением №1 к договору поставки. В таблице №1, экспертом представлена сопоставительная ведомость материалов, которые фактически поставлены на объект и материалов, которые должны быть поставлены по договору.

Сопоставительная ведомость фактической поставки материалов и поставки, согласованной в договоре №06/2017 от 06.12.2017г.

Таблица 1

№п/п	Наименование товара	Ед. изм.	Кол-во по специф.к договору	Цена ед. по специф.к дог.	Цена по спец.к договору	Кол-во фактическое по замерам эксперта	Цена за факт. Объем руб.	Примечание эксперта
1	2	3	4	5	6	7	8	9
1	ГВЛ(ф)2500x1200x10мм	шт.	84	525	44100	84	44100	
2	ГКЛ 2500x1200x9,5 мм	шт.	84	312	26208	---	---	Не применялись
3	Профиль потолочный ПП 60x27, 2,8м	шт.	230	87	20010	---	---	Не применялись
4	Профиль потолочный направляющий 60x27, 2,8м	шт.	80	59	4720	---	---	Не применялись
5	Цемент ЦП 400 Д20 (50кг)	шт.	100	367	36700	13	4771	Всего бетон изготавливался для отмостки и свай на месте из цемента, щебня и песка. На сваи 102 кг цемента, на отмостку 529 кг (см. смету). Всего 631 кг, т.е. 13 мешков
6	Шпатлевка гипсовая 25 кг.	шт.	30	405	121500	7	2835	Всего 167 кг/7 мешков
7	Грунт универсальный праймер 10л.	шт.	10	501	5010	3	1503	29,5 л/3шт.
8	Минплита 1200x600x50 мм	м3	16	5800	92800	8,15	47270	Использовалась минплита 7,99 м2 (с учетом расхода 8,15 м3 и рулонная минвата 1,015 м3. Минвата учтена в таблице 3
9	Пленка ветро- влагозащитная Изолтекс А	шт.	6	1170	7020	1	1170	В рулоне 60 м2. Использован при строительстве пристройки с учетом расхода и нахлеста 1 рулон
10	Пленка пароизоляционная Изолтекс В	шт.	6	1300	7800	1	1300	В рулоне 60 м2. Использован при

№п/п	Наименование товара	Ед. изм.	Кол-во по специф.к договору	Цена ед. по специф.к дог.	Цена по спец.к договору	Кол-во фактическое по замерам эксперта	Цена за факт. Объем руб.	Примечание эксперта
1	2	3	4	5	6	7	8	9
								строительстве пристройки с учетом расхода и нахлеста 1 рулон
11	Обои под окраску виниловые	шт.	10	1493	14930	15	10875 (15x725=10875)	На стенах Обои виниловые «Элизиум» под окраску Размер рулона 1.06x10.0м Цена за рулон данных обоев составляет согласно накладной (м.д. т.2 с.121) 614,41 руб. (725 с НДС) руб.(данная стоимость соответствует торговой сети). Всего на стены израсходовано 15 рулонов (с учетом обрезков)
12	Обои винил на флизе	шт.	25	725	18125	8	5800 (8x725=5800)	Обои под окраску. Размер рулона 10x1,06м. Всего израсходовано с учетом обрезков (коэфф. расхода) 8 рулонов
13	Клей обойный супер флизелин	шт.	10	115,3	1152,9	8	922	
14	Саморезы для ГВЛ	шт.	4001	1	4121	2698	2784 (4121/4001*2698=2784)	
15	Фанера хвоя 2440*1220*9 мм	шт.	30	1150	34500	26	29900	Размер листа 2,98 м2. Всего выполнено

№п/п	Наименование товара	Ед. изм.	Кол-во по специф.к договору	Цена ед. по специф.к дог.	Цена по спец.к договору	Кол-во фактическое по замерам эксперта	Цена за факт. Объем руб.	Примечание эксперта
1	2	3	4	5	6	7	8	9
								покрытие на 76 м2, с учетом коэфф. раскроя использовано 26 листов
16	Профлист НС-21	шт.	160	414,2	66272	--	--	Фактически установлен профлист другой марки: НС-8 с полимерным покрытием. Учен в таблице 2
17	Линолеум Синтерос	м2	120	350	42000	--	--	---
18	Плинтус	шт.	35	58	2030	33	1914	
19	Дверь металлическая Итальянский орех	шт.	2	7000	14000	1	18800	Входной дверной блок металлический «Торэкс» с фурнитурой и внутренней деревянной обшивкой. Цена по накладной м.д.т.1 с.169 – 15932,2 без НДС, (18800 с НДС). Данная цена соответствует торговой сети
20	Полотно дверное	шт.	5	6500	32500	2	13000	Цена указана с учетом полотна, коробки, наличников, фурнитуры (в соответствии с торговой сетью)
21	Окна пластиковые	шт.	6	8400	50400	6	50400	
22	Шифер	шт.	170	326	55420	28	9128	Размер листа 1750х950 мм. Установлено 28 листов на кровле

№п/п	Наименование товара	Ед. изм.	Кол-во по специф.к договору	Цена ед. по специф.к дог.	Цена по спец.к договору	Кол-во фактическое по замерам эксперта	Цена за факт. Объем руб.	Примечание эксперта
1	2	3	4	5	6	7	8	9
								пристройки
23	Песок природный	м3	10	999	9990	6	5994	Песок использован: 3 м3 на засыпку под полом, 1,86м3- на подстил. слой отмостки; 0,15 м3 на изготовление бетона для свай, 0,94м3 на изготовление бетона для отмостки. Всего 6 м3 песка
24	Бетон тяжелый класс В20	м3	15	5000	75000	--	--	Готовый бетон не использовался. Бетон изготавливался из цемента и песка в построечных условиях
25	Горячекатанная арматура	тн	1,2	43000	51600	0,026	1118	На общий объем установленных 3-х свай - 0,3179 м3 бетона (см. смету). Норма арматуры на данный объем составляет 0,026т
26	Проволока горячекатанная в мотках	тн	0,006	53000,1	318	0,006	318	Расходный материал
27	Мастика битумная кровельная	тн	0,23	22275	5123,3	0,006	134	
28	Брус 200*200	м3	28	9500	266000	0,16	1520	
	ИТОГО по спецификации к договору, руб:				1000000			
	ИТОГО по фактическим подсчетам эксперта, руб:						255 556	

Экспертом выполнен расчет всего нового пиломатериала на объекте и представлен в таблице №2:

РАСЧЕТ ПИЛОМАТЕРИАЛА

Таблица 2

№п. п	Наименование пиломатериала	Наименование конструкции	Объем, м ³	Всего объем по наименованию пиломатериала, м ³
1	Брус 200х200	Стойки из бруса и заделки под основанием пола существующего дома (0,2*0,2*1,16)	0,05	0,05
2	Брус 150х150	Обвязка снизу по сваям пристройки (0,15*0,15*17,8)	0,4	0,97
3		Лаги в пристройке	0,57	
4	Доска 200х50	Каркас стен (стойки) (0,2*0,05*52)	0,52	1,27
5		Обвязка стен сверху (0,2*0,05*17,8)	0,18	
6		Стропила пристройки (0,2*0,05*5,6*8)	0,45	
7		Ветровая доска	0,12	
8	Доска 100х25	Подшивка потолка пристройки (0,1*0,025*16,2)	0,04	1,7
9		Обшивка стен доской изнутри и снаружи (0,1*0,025*44)	0,11	
10		Подшивка фронтонов по пристройке (боковые) (0,1*0,025*15)	0,04	
11		Обрешетка наружная по пристройке и всему дому для облицовки профлистом (0,1*0,025*179)	0,45	
12		Обрешетка внутренняя по всему дому под ГВЛ (0,1*0,025*328)	0,82	
13		Подшивка карнизных свесов по всему дому (частично новая) (0,1*0,025*96,4)	0,24	
14	Брус 50х50	Обрешетка под кровлю пристройки (0,05*0,05*5,6*8)	0,11	0,11
15	Доска 150х50	Устройство пола	3,9	3,9
16	Доска 200х50	Крыльцо	0,16	0,16
17	Доска 150х50		0,03	0,03
18	Брус 150х150		0,7	0,7
19	Доска 100х25	Поробрик для отмостки (0,1*0,025*49,7)	0,12	0,12

	Всего нового пиломатериала, уложенного в дело по объекту:	9,01 м3
	Всего нового пиломатериала по объекту с учетом раскроя и отпусковых длин:	9,408 м3

Экспертом при обследовании дома и пристройки обнаружены выполненные работы с использованием материалов, которые не были указаны в спецификации к договору. Экспертом выполнен локальный сметный расчет стоимости материалов на объекте, не учтенных в договоре поставки материалов. (приложение №2). При расчете данных материалов, экспертом применены нормы расхода материалов, методика МДС 81-35.2004 и сборники ТССЦ-2001 «Территориальные сметные нормативы на материалы, изделия и конструкции, применяемые в строительстве. Хабаровский край».

Расчет стоимости материалов, не учтенных договором поставки №06/2017, но примененных при строительно-монтажных работах на объекте, выполнен в ценах 4 кв.2017г., т.к. договор поставки материалов №06/2017 был заключен на 06.12.2017 г. (м.д. т.1 стр.6). Стоимость материалов, не учтенных договором поставки, но примененных на объекте, с учетом доставки, составляет 221 543 руб. (приложение №2).

Стоимость фактически использованных материалов по договору поставки №06/2017 от 06.12.2017г. составляет 255 556 руб. (таблица №1).

Таким образом, стоимость использованных материалов на объекте составляет 477099 (четыреста семьдесят семь тысяч девяносто девять) рублей.

Расчет: 255556+221543=477099 руб.

Для определения фактической стоимости выполненных на объекте строительно-монтажных работ, экспертом составлен локальный сметный расчет (приложение №3). Локальный сметный расчет на строительно-монтажные работы выполнен в ценах 2 кв. 2018г, т.к. договор подряда заключен 25.05.2018г. (м.д. т.2 стр.127). Стоимость выполненных на объекте строительно монтажных работ составляет **394301 руб.** (приложение №3 к заключению эксперта).

ВЫВОДЫ

По вопросу № 1: *Определить фактическую стоимость и количество использованных материалов при строительстве объекта – жилого дома, расположенного по ул. ХХХХХХ, д.4, в с. Полетное, района им. Лазо, Хабаровского края?*

Экспертом произведено обследование выполненных работ определена фактическая стоимость и количество использованных материалов при строительстве объекта – жилого дома, расположенного по ул. ХХХХХХ, д.4, в с. Полетное, района им. Лазо, Хабаровского края. Результаты расчета представлены в исследовательской части заключения в таблицах №№1,2 и в приложении №2.

Стоимость фактически использованных материалов по договору поставки №06/2017 от 06.12.2017г. составляет 255 556 руб. (таблица №1).

Стоимость фактически использованных материалов, не учтенных договором поставки №06/2017 от 06.12.2017г. составляет 221 543 руб., с учетом доставки до объекта.

Таким образом, стоимость использованных материалов на объекте составляет 477099 (четыреста семьдесят семь тысяч девяносто девять) рублей.

Расчет: 255556+221543=477099 руб.

По вопросу № 2: *Определить объем и стоимость выполненных работ на объекте - жилом доме, расположенном по ул. ХХХХХХ, д.4, в с. Полетное, района им. Лазо, Хабаровского края?*

Экспертом выполнен расчет объемов и стоимости выполненных работ на объекте и составлен локальный сметный расчет стоимости работ и представлен в приложении №3 к заключению эксперта. **Стоимость выполненных на объекте строительно монтажных работ составляет 394 301 руб.**

Приложения:

Приложение № 1: фототаблица на 12-и страницах.

Приложение № 2: локальный сметный расчет стоимости материалов на 221 543 руб.

Приложение № 3: локальный сметный расчет стоимости строительно-монтажных работ на 394 301 руб.

Приложение № 4: Копии свидетельств о калибровке измерительных инструментов.

Эксперт:

Мартынова Е.А.