

г. Хабаровск, ул. Доватора, 24А, офис 2065.

Телефакс: (4212) 94-34-24, факс: 90-3-53

ИНН: КШ 2725101249 / 272501001

**ПОДПИСКА ЭКСПЕРТА**

Мне, эксперту ООО «Дальневосточный экспертно-юридический центр «Элатея», Мартыновой Елене Анатольевне, имеющей высшее строительное образование, квалификацию инженера-строителя, производственный стаж работы с 2004 г., стаж экспертной работы с 2009 г., в связи с поручением произвести строительно-техническую экспертизу по гражданскому делу № XXXXXX по иску XXXXXX ГЗ к обществу с ограниченной ответственностью Строительная компания «XXXXXX» о расторжении договора поставки строительных материалов, возложении обязанности по возмещению предварительной оплаты материалов, руководителем ООО «Дальневосточный экспертно-юридический центр «Элатея», разъяснены права и обязанности эксперта, предусмотренные ст.85 ГПК РФ.

Об ответственности за дачу заведомо ложного заключения по статье 307 УК Российской Федерации предупреждена «17» декабря 2018 г.

Эксперт:

Мартынова Е.А.

**ЗАКЛЮЧЕНИЕ ЭКСПЕРТА  
по гражданскому делу № XXXXXX**

«17» января 2019 г.

№ 030/2 2018

Экспертное исследование начато:

17.12.2018 г.

Экспертное исследование окончено:

17.01.2019 г.

17 декабря 2018 года в ООО «Дальневосточный экспертно-юридический центр «Элатея» поступило определение суда Железнодорожного районного суда г. Хабаровска о назначении судебной строительно-технической экспертизы по гражданскому делу № XXXXXX по иску XXXXXX ГЗ к обществу с ограниченной ответственностью Строительная компания «XXXXXX» о расторжении договора поставки строительных материалов, возложении обязанности по возмещению предварительной оплаты материалов.

На разрешение экспертизы поставлены следующие вопросы:

1. Определить фактическую стоимость и количество использованных материалов при строительстве объекта – жилого дома, расположенного по ул. XXXXXX, д.4, в с. Полегное, района им. Лазо, Хабаровского края?
2. Определить объем и стоимость выполненных работ на объекте - жилом доме, расположенном по ул. XXXXXX, д.4, в с. Полегное, района им. Лазо, Хабаровского края?

Производство экспертизы поручено эксперту ООО «Дальневосточный экспертно-юридический центр «Элатея» Мартыновой Елене Анатольевне.

Данные об эксперте	<p><b>Образование:</b> Высшее профессиональное. Хабаровский политехнический институт, Диплом ТН № 110480 регистрационный номер 37 от 30 июня 1992 г. Квалификация: инженер-строитель, специальность: «Теплогазоснабжение и вентиляция» И 7008г, группа курсов повышения квалификации в ДВГУПС «Институт дополнительного образования» по теме: «Функции теплоуэконома». Удостоверение № С-10167. <b>Стаж работы в сфере строительства, ремонта зданий и сооружений - с 2004 г.</b> <b>Стаж экспертной деятельности - с 2009 г.</b></p>
--------------------	---

В распоряжение эксперта представлены следующие материалы:

1. Определение суда о назначении судебной экспертизы на двух листах;
2. Материалы гражданского дела № XXXXXX (далее по тексту – материалы дела, сокращ.) в двух томах: 1 том на 151-м листе, 2 том на 157-м листах.

### Обстоятельства дела

Мини-компания Т.З. обратилась в суд с иском к ООО СК «ХХХХХХ» о расторжении договора поставки строительных материалов от 06.12.2017 № 06/2017, подожжении обязанности по получению предварительной оплаты подлежащего поставке товара в размере 1 000 000 рублей, путем перечисления денежных средств, выделенных ХХХХХХ Т.З. из бюджетных средств на расчетный счет администрации Поселенческого сельского поселения муниципальное района им. Лазо Хабаровского края. В судебном заседании представителем ответчика ООО СК «ХХХХХХ» заключено ходатайство о назначении судебной строительно - технической экспертизы. Суд определил назначить по делу судебную строительно - техническую экспертизу.

При проведении экспертизы на месте выявлены:

Законы и нормативные акты в действующей редакции:

1. Федеральный закон от 31 мая 2001г. № 73-ФЗ «О государственной судебно – экспертной деятельности в Российской Федерации».
2. Градостроительный кодекс Российской Федерации от 29.12.2004 N 190-ФЗ (ред. от 29.07.2017) (с изм. и доп., вступ. в силу с 30.09.2017);
3. СанПиН 42-123-4690-88 Санитарные правила содержания территорий населенных мест;
4. СП 55.13330.2016 Свод правил. Актуализированная редакция СНиП 31-02-2001 Дома жилые одноквартирные;
5. Инструкция по организации производства судебных экспертиз в государственных судебно - экспертных учреждениях системы Министерства юстиции Российской Федерации, № 347 от 20.12.2002 г.;
6. Методические рекомендации по производству судебных экспертиз в государственных судебно-экспертных учреждениях системы министерства юстиции Российской Федерации, Приказ Минюста от 20.12.2002 г №346;
7. Методика определения стоимости строительной продукции на территории РФ, МДС 81-35-2004 Изданы в действие Постановлением Госстроя РФ от 05.03.2004 № 15/1 (Ред. от 16.06.2014).
8. Территориальные единичные расценки Хабаровского края (ТЕР, ТЕРр – 2001 гв редакции 2014г.), индексы 4 кв. 2017 г.; 2 кв. 2018 г.

9. Приказ от 27 ноября 2012 г. № 3536-ПП/12/ТС Министрства регионального развития РФ о порядке применения понижающих коэффициентов к нормативам накладных расходов и сметной прибыли в строительстве.
10. Справочник определения объемов строительных работ. К.И. Голубев. Стройиздат, М., 1991 г.
11. Программный комплекс «ГРАНД – Смета».

Экспертиза проводилась в помещении ООО «Дальневосточный экспертно-проектировочный центр «Элитек» по адресу: г. Хабаровск, ул. Дивагиря, 21А, офис 2005.

### ИССЛЕДОВАНИЕ

Исследование выполнялось в три этапа. На первом этапе изучалась и анализировалась информация, полученная в ходе проведения экспертизы, на втором этапе производился осмотр и замеры объекта исследования с выездом на место его расположения, на третьем этапе полученная информация была обобщена.

Объект исследования (экспертный – жилой дом, расположенный по адресу: ул. XXXXXX, д.4, в с. Полетное, района им. Лазо, Хабаровского края, произведен экспертом «Элитек» Маршановой Е.А. 09.07.2019г. в присутствии:

- XXXXXX Т.З. – истца;

Минюханова А.В. – представители истца;

- Рубанцовой Л.Т. – главы администрации Полетненского сельского поселения;

- Дюгарь Р.В. – представителя ответчика ООО СК «XXXXXX».

В процессе осмотра производилась съемка объекта исследования цифровым фотоаппаратом "Sony DSC-F717". Результаты осмотра объекта исследования приведены в Приложении №1 к заключению эксперта (приложение).

Необходимые замеры производились:

- металлической рулеткой измерительной длиной 5м с ценой деления 1мм, тип СИ Stahl 5мх25мм №2010 10 5 25. Сертификат и калибровка № ГДКС М 1112 18 от 09.07.2018;

- металлической линейкой тип СИ Л-300 №СМ 942018 с ценой деления 1 мм. Сертификат о калибровке № ГДКС М 1120 18 от 09.07.2018.

**Исследование по вопросу № 1: *Определить фактически сложившуюся и количество использованных материалов при строительстве объекта – жилого дома, расположенного по ул. XXXXXX, д.4, в с. Полетное, района им. Лазо, Хабаровского края?***

**Исследование по вопросу № 2: *Определить объем и сложившуюся стоимость выполненных работ на объекте – жилом доме, расположенном по ул. XXXXXX, д.4, в с. Полетное, района им. Лазо, Хабаровского края?***

Вопросы №1 и №2, поставленные судом, неразрывно связаны друг с другом, так все материалы уже уложены в дело и для определения их количества, необходимо определить объемы работ; поэтому экспертом произведено совместное исследование по обоим вопросам.

Экспертным осмотром установлено:

Дом, расположенный по адресу: ул. ХХХХХХ, д.4, в с. Подлетное, состоит из 3-комнат и пристройки. Выполнены ремонтно-строительные работы по строительству пристройки к существующему дому и отделочные внутренние и наружные работы всего дома в целом. Экспертом произведены натурные обмеры с проведением необязательных вскрытий для определения объемов работ и использовавшихся при этом материалов и произведен анализ фотографий, представленных в материалах дела в том же стр.69-120.

Установлено

Установлена сетка и кладочная пленка

(фото №71).

Снаружи дом обшита профнастилом ПС-8 (высота гофры 8 мм) по обрешетке из доски 100х25 мм по лагетке – и существующей дома и новой пристройки. Утепление выполнено только по пристройке.



Рис.1

Перекрытие пристройки выполнено из доски 100х25 мм по балкам из доски 200х50. По перекрытию уложен утеплитель рулонный из одного слоя минваты (м.д. т.2 с.115) и сверху – один слой толщиной 50 мм из базальтовой плиты. Кровля пристройки выполнена из цементно-песчаных листов (шифера) по обрешетке. Подшивки потолка и карнизных свесов пристройки выполнена из доски 100х25 мм. По карнизным свесам существующего дома выполнен новый только слой из доски 100х25 мм, непосредственно примыкающий к обшивке стен, остальные доски карнизных свесов и фронтоны дома – старые, выполнена только новая сплошная окраска всех деревянных деталей свесов и фронтонов. На рис.1 и на фото №1-10 фотоальбомом представлен вид дома снаружи. По кровле всего дому

выполнен новый конек из оцинкованной стали. В примыкании крыши пристройки к основному дому выполнены слои длиной 6 м из оцинкованной стали.

На входе в пристройку установлен наклон крыши (фото №10). По периметру дома выполнена новая отмостка толщиной 5 см по подстилающему слою из песка толщиной 5 см.

## ВНУТРЕННИЙ ОСМОТР ДОМА

На рис.2 представлен план дома с пристройкой. Размеры обозначены по внутреннему обмеру. Согласно плану (рис.1), помещения №3 1,2,3 - это комнаты, помещение №4 - пристройка.

Характеристики помещений дома:

- Комната №1 площадью [REDACTED] 2-мя окнами;
- Комната №2 площадью 19,27 м<sup>2</sup> с 1-м окном;
- Комната №3 площадью [REDACTED] с 2-мя окнами;
- Помещение №4 - пристройка площадью 16,8 м<sup>2</sup> с одним окном.

### План дома с пристройкой

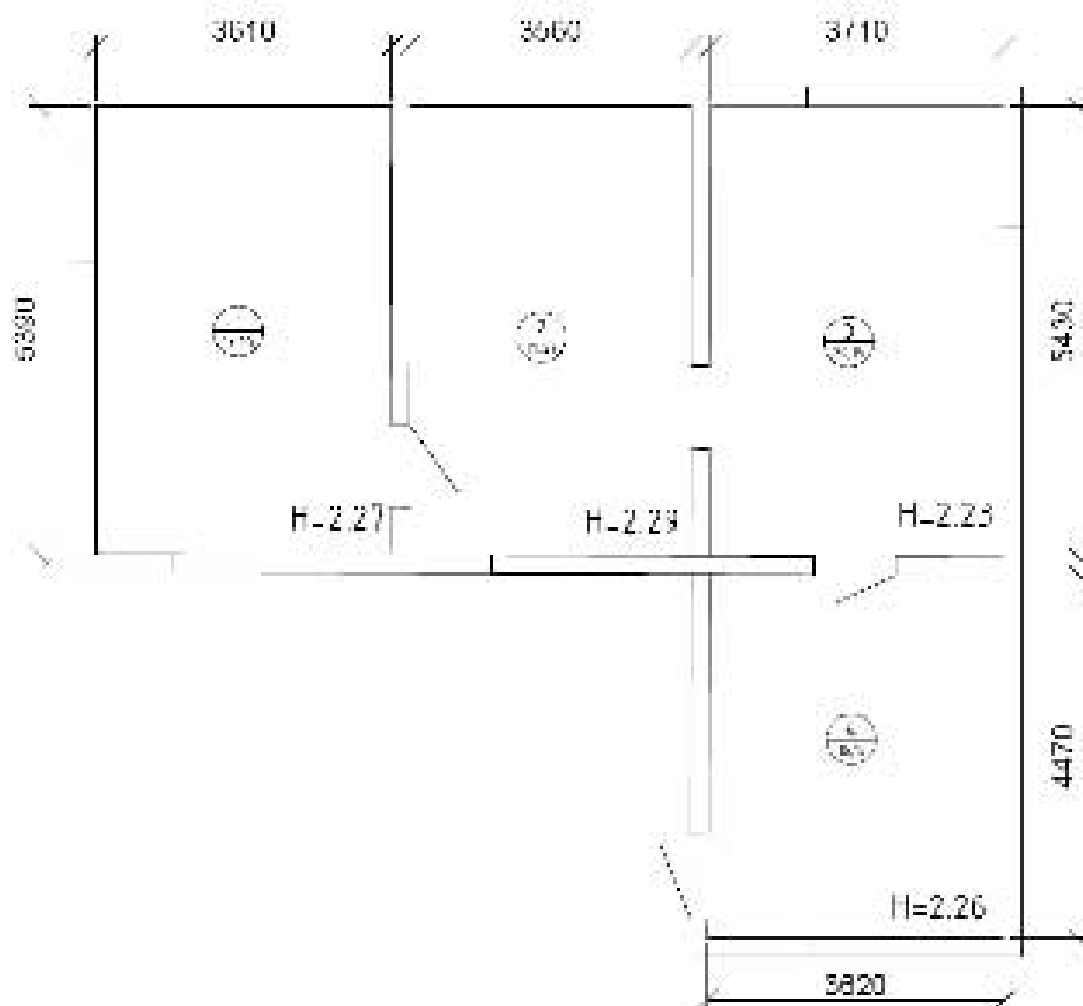


Рис. 2

Отделка всех помещений дома одинаковая: стены и потолки изнутри облицованы ПЛП в один слой. По стене между комнатами №1 и №2 выполнена заново ранее

существующего дверного проема. В проеме установлен уличный из пластика. Облицовка внутренних стен из ГВЛ выполнена по обрешетке из досок 100х25 мм. Количество досок обрешетки экспертом установлено по фото м.д. 1.2 стр.80-88.

Облицовки потолков выполнены без обрешетки. ГВЛ по потолкам крепится непосредственно к доскам подшивки потолков.

Стены во всех помещениях оклеены обоями виниловыми на флизелиновой основе под покраску и окрашены краской на водной основе с голубым колером.

Потолки по всех помещениях оклеены обоями виниловыми под покраску и окрашены краской на водной основе белого цвета. В доме найдены упаковки от обоев и экспертом зафиксированы их марки «Дизнума».

На осмотре выполнено вскрытие части пола в комнате №2 (фото №15-18). Обнаружено: подла выполнены из досок 150х50 мм. Балки опорные пола по дому старые, существующие. Выполнены новые опорные столбики под существующие балки пола и количество 4-х штук из бруса 200х200 мм (фото №17) и установлен поперечный брус 200х200 мм под полом по фундаменту дома в количестве 1 шт. длиной 1 м (фото №16). По полу выполнена засыпка песком перекипмерной толщины. Для определения толщины засыпки экспертом проведены замеры в разных местах и определен общий объем - 3 м<sup>3</sup>.

По доскам пола уложена фанера толщиной 9 мм и выполнена окраска. По периметру помещений установлены пластиковые напольные плинтуса.

В доме и пристройке установлены новые пластиковые окна в количестве 6 шт.; новые дверные блоки из МДФ ламинированные в количестве 2-х шт.; новая входная дверь металлодеревянная марки «Torex» размером 900х2000 мм.

#### **В доме и пристройке выполнены внутренние электромонтажные работы:**

- установлен щиток учета электроэнергии установлен с автоматами (фото №23);
- выполнена прокладка кабеля в кабель-каналах;
- установлены распределительные коробки 100х100 мм- 3 шт.;
- установлены светильники со светодиодными лампами одинаковые – 4 шт.;
- установлены выключатели открытой установки 1-клавишные – 3 шт.;
- установлены выключатели открытой установки 2-клавишные – 1 шт.;
- установлены розетки двойные открытой установки – 4 шт.

*Примечание: экспертиза к электромонтажным работам: качество розеток и щитов дома для электроосвещения, электропитания выключателей и розеток выполнена таблицей №1 таб.5 стр.5 м.д.1 с.174, м.д.1 с.176). Для электромонтажных работ, качество дешевого кабеля является недостаточным. Для розеток применялся сечение кабеля не менее 3х2,5мм<sup>2</sup>.*

Согласно договору поставки строительных материалов от 06.12.2017 № 06/2017, заключенного между - XXXXXX Т.З. «Покупатель» и ООО СК «XXXXXX» - «Продвижум» - продавцом, ООО «XXXXXX» должно было поставить XXXXX Т.З. строительные материалы, согласно спецификации, которая является приложением №1 к договору поставки. В таблице №1, экспертом представлена сопоставительная ведомость материалов, которые фактически поставлены на объект и материалов, которые должны быть поставлены по договору.

#### **Сопоставительная ведомость фактической поставки материалов и поставок, согласованной в договоре №06/2017 от 06.12.2017г.**

№ п/п	Наименование товара	Ед. изм.	Кол-во по спецификации договору	Цена ед. по спецификации	Цена по спецификации	Кол-во фактически по измерениям эксперта	Цена за факт. Объем руб.	Примечание эксперта
1	2	3	4	5	6	7	8	9
1	ГКЛГФУ 2500x1200x10 мм	шт.	84	525	44100	84	44100	
2	ГКЛ 2500x1200x9,5 мм	шт.	81	312	25208			Не применялись
3	Профиль потолочный ПП 60x27, 2,8м	шт.	230	87	20010	—	—	Не применялись
4	Профиль потолочный направляющий 60x27, 2,8м	шт.	80	59	4720			Не применялись
5	Цемент ЦП 400 Д20 (50кг)	шт.	100	367	36700	13	4771	Всего бетон тегосталлпалас для разметки и сбоя на месте и цемент, пробит в трещ. На заказ 102 кг цемента, на откосту 529 кг (см.смету). Всего 631 кг, по 13 мешков. Всего 167 шт/7 мешков
6	Шпатлевка гипсовая 25 кг	шт.	30	405	12150	7	2835	
7	Грунт универсальный праймер 1.0л	шт.	10	501	5010	3	1503	29,5 л/шт.
8	Минерита 1200x600x50 мм	м3	16	5800	92800	8,15	47270	Использована 1 минерита 7,90 м2 (с учетом расхода 8,15 м3 и рулонная минерита 1,015 м3. Минерита учтена в таблице 3
9	Пленка влагозащитная Имплакс А	шт.	6	170	7020	1	1170	В рулоне 60 м2. Имплакс А при строительстве цокольной с учетом расхода и расхода 1 рулон
10	Пленка пароизоляционная Изолтекс В	шт.	6	1700	7800	1	1300	В рулоне 60 м2. Использована при

№ п/п	Наименование товара	Ед. изм.	Кол-во по спецификации договора	Цена ед. по спецификации	Цена по спецификации	Кол-во фактически оказано по данным эксперта	Цена за факт. Объем руб.	Примечание эксперта
1	2	3	4	5	6	7	8	9
11	Обои под окраску виниловые	шт.	10	1493	14930	15	10875 (14930 - 10875)	строительстве пригнанным с учетом расколла и выноса 1 рулон Из остатка Обои виниловые (0) вынута под окраску Размер рулона 1,06х10,0м Цена за рулон данных обоев составляет 10875 руб. (м.л. 121) 114,41 руб. (725 с 11,00) руб. (длина стенность соответствует торговой цене) Всего на стены вышло 15 рулонов (с учетом обрешетки) Обои под окраску Размер рулона 10х1,06м Всего использовано с учетом обрешетки (с учетом раскола) 8 рулонов
12	Обои винил на флизе	шт.	25	725	18125	8	5800 (18125 - 5800)	Обои под окраску Размер рулона 10х1,06м Всего использовано с учетом обрешетки (с учетом раскола) 8 рулонов
13	Клей обоечный супер флизилин	шт.	10	115,3	1152,8	8	922	
14	Саморезы для ГВЛ	шт.	4001	1	4121	2698	2784 (4121 - 2784)	
15	Фанера 2410*1220*8 мм	шт.	30	1150	34500	26	29000	Размер листа 2,98 м2. Всего выделено



№ п/п	Наименование товара	Ед. изм.	Кол-во по спецификации договора	Цена ед. по спецификации	Цена по спецификации	Кол-во фактически оказано по измерениям эксперта	Цена за факт. Объем руб.	Примечание эксперта
1	2	3	4	5	6	7	8	9
16	Профлист НС-21	шт.	160	414,2	66272	—	—	покрытие на 76 м <sup>2</sup> , с учетом коэфф. раскрытия использовано 26 листов. Фактически установлены профлист другой марки: НС-3 с другими размерами покрытия. Указан в таблице 2
17	Линолеум Синтерос	м <sup>2</sup>	120	350	42000	—	—	—
18	Плинтус	шт.	35	59	2060	35	1914	—
19	Дверь металлическая итальянский орех	шт.	2	7000	14000	1	8300	Входной дверной блок металлический «Гармон» с фурнитурой и внутренней деревянной обшивкой. Цена по прайс-листу м.д.д. с. 169 – 15932,76 руб. НДС (18830 с НДС). Датная цена соответствует торговой сети
20	Напольное покрытие	шт.	3	6500	19500	2	13000	Цена указана с учетом работы, коробки, наличников, фурнитуры (в соответствии с торговой сетью)
21	Окна пластиковые	шт.	6	8400	50400	6	50400	
22	Шпатель	шт.	170	336	57120	28	9388	Размер листа 1750x850 мм, Установлено 28 листов на крыльце

№п/п	Наименование товара	Ед. изм.	Кол-во по спецификации	Цена ед. по спецификации, руб.	Цена по спецификации	Кол-во фактически	Цена за факт. Объем, руб.	Примечание эксперта
1	2	3	4	5	6	7	8	9
								г/ростройки
23	Песок природный	м3	10	999	9990	6	5994	Песок использован. 2 м3 по смете по подсыпке под тротуар. 1,86м3 - на подстилку для откосов; 0,15 м3 на износостойкое покрытие для связи. 0,04м3 на уплотнение бетона для откосов. Всего 6 м3 песка
24	Бетон тяжелый класс В20	м3	15	5000	75000			Поставленный бетон не использовался. Бетон использовался на элементы в тротуарных конструкциях
25	Горячая проволока арматурная	тп	1,2	43000	51600	0,026	1118	На общий объем усредненных 3-х свей - 0,3179 м3 бетона (см.смету). Провода арматурная на общий объем составил 0,026т
26	Проволока горячекатанная в мотках	тп	0,006	53000	318	0,006	318	Расходный материал
27	Мастика битумная горячая	тп	0,23	22375	5133,3	0,006	134	
28	Брус 200*200	м3	28	9500	266000	0,16	1520	
<b>ИТОГО по спецификации к договору, руб:</b>					<b>1000000</b>			
<b>ИТОГО по фактическим подсчетам эксперта, руб:</b>							<b>255 556</b>	

Экспертом выполнен расчет всего нового пиломатериала на объекте и представлен в таблице №2:

### РАСЧЕТ ПИЛОМАТЕРИАЛА

Таблица 2

№п/п	Наименование пиломатериала	Наименование конструкции	Объем, м <sup>3</sup>	Итого объем по наименованию пиломатериала, м <sup>3</sup>
1	Брус 200х200	Стойки из бруса и лагера под основанием пола существующего дома (0,2*0,2*1,16)	0,05	0,05
2	Брус 150х150	Обвязка снизу по сваям пристройки (0,15*0,15*17,8)	0,4	0,97
3		Лаги в пристройке	0,57	
4		Каркас стен (стойки) (0,2*0,05*52)	0,52	
5	Доска 200х50	Обвязка стен сверху (0,2*0,05*17,8)	0,18	1,27
6		Стропила пристройки (0,2*0,05*5,6*8)	0,45	
7		Верховая доска	0,12	
8		Подшивка потолка пристройки (0,1*0,025*16,2)	0,01	
9	Доска 100х25	Обшивка стен доской изнутри и снаружи (0,1*0,025*41)	0,11	1,7
10		Подшивка фронтонов по пристройке (облицовка) (0,1*0,025*15)	0,01	
11		Обрешетка наружная по пристройке и всему дому для облицовки профлистом (0,1*0,025*179)	0,45	
12		Обрешетка внутренняя по всему дому под ГВЛ (0,1*0,025*328)	0,82	
13		Подшивка карнизных свесов по всему дому (высота цоколя) (0,1*0,025*96,4)	0,24	
14	Брус 50х50	Обрешетка под кровлю пристройки (0,05*0,05*5,6*8)	0,11	0,11
15	Доска 150х50	Устройство пола	3,9	3,9
16	Доска 200х50	Крыльцо	0,16	0,16
17	Доска 150х50		0,03	0,03
18	Брус 150х150		0,7	0,7
19	Доски 100х25	Поребрик для отмостки (0,1*0,025*49,7)	0,12	0,12

Всего нового пиломатериала, уложенного в дело по объекту:	9,01 м <sup>3</sup>
Всего нового пиломатериала по объекту с учетом раскроя и опускных длин:	9,408 м <sup>3</sup>

Экспертом при обследовании дома и пристройки обнаружены выполненные работы с использованием материалов, которые не были указаны в спецификации к договору. Экспертом выполнен локальный сметный расчет стоимости материалов на объекте, не указанных в договоре поставки материалов (приложение №2). При расчете данных материалов, экспертом применены нормы расхода материалов, методика МДС 81-35.2004 и сборники ИСЦ 2001 «Территориальные сметные нормативы на материалы, изделия и конструкции, применяемые в строительстве, Хабаровский край».

Расчет стоимости материалов, не указанных договором поставки №06/2017, но примененных при строительно-монтажных работах на объекте, выполнен в ценах 4 кв. 2017г., т.к. договор поставки материалов №06/2017 был заключен на 06.12.2017г. (м.д. т.1 стр.6). Стоимость материалов, не указанных договором поставки, но примененных на объекте, с учетом доставки, составляет 221 543 руб. (приложение №2).

Стоимость фактически использованных материалов по договору поставки №06/2017 от 06.12.2017г. составляет 255 556 руб. (таблица №1).

Таким образом, стоимость использованных материалов на объекте составляет 477099 (четыреста семьдесят семь тысяч девятьсот девять) рублей.

*Расчет: 255556 + 221543 = 477099 руб.*

Для определения фактической стоимости выполненных на объекте строительно-монтажных работ, экспертом составлен локальный сметный расчет (приложение №3). Локальный сметный расчет на строительно-монтажные работы выполнен в ценах 2 кв. 2018г., т.к. договор подряда заключен 25.05.2018г. (м.д. т.2 стр.127). Стоимость выполненных на объекте строительно-монтажных работ составляет 394301 руб. (приложение №3 к заключению эксперта).

## ВЫВОДЫ

**По вопросу № 1: Определить фактическую стоимость и количество использованных материалов при строительстве объекта жилого дома, расположенного по ул. XXXXX, д.4, в с. Полетное, району им. Лизы, Хабаровского края?**

Экспертом произведено обследование выполненных работ определена фактическая стоимость и количество использованных материалов при строительстве объекта жилого дома, расположенного по ул. XXXXX, д.4, в с. Полетное, району им. Лизы, Хабаровского края. Результаты расчета представлены в последующей части заключения в таблицах №№1,2 и в приложении №2.

Стоимость фактически использованных материалов по договору поставки №06/2017 от 06.12.2017г. составляет 255 556 руб. (таблица №1).

Стоимость фактически использованных материалов, не указанных договором поставки №06/2017 от 06.12.2017г. составляет 221 543 руб., с учетом доставки до объекта.

Таким образом, стоимость использованных материалов на объекте составляет 477099 (четыреста семьдесят семь тысяч девятьсот девять) рублей.

*Расчет: 255556 + 221543 = 477099 руб.*

**По вопросу № 2: *«Определить объем и стоимость выполняемых работ на объекте – мостом через расположенном по ул. ХХХХХ, д.А, в с. Покчиное, района г.к. Мам, Хабаровского края?»***

Экспертом выполнен расчет объемов и стоимости выполняемых работ на объекте и составлен локальный сметный расчет стоимости работ и представлен в приложении №3 к заключению эксперта. Стоимость выполняемых на объекте строительных монтажных работ составляет 394 301 руб.

#### Приложения

Приложение № 1: фотография на 12 и страницах

Приложение № 2: локальный сметный расчет стоимости материалов на 221 543 руб.

Приложение № 3: локальный сметный расчет стоимости строительно-монтажных работ на 394 301 руб.

Приложение № 4: Книга учета учета о калибровке измерительных инструментов.

Эксперт:

Мартьянова Е. А.